



385 ALLEE DES FRENES
LIMONEST 69760
Votre interlocuteur Apave: MICHAEL BOSSY



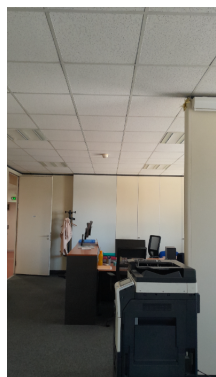
DIR REG FINANCES PUBLIQUES
AUVERGNE RHONE ALPES DPT RHONE
3 RUE DE LA CHARITE
LYON CEDEX 2 69268

Représenté par :
YVETTE JUILLE



PLAN GÉNÉRAL SIMPLIFIÉ DE COORDINATION

REMPLACEMENT DU SSI DE L'ESPACE VIVIER MERLE - LYON CEDEX 2



N° d'Affaire : C25328355M0001
N° de Chrono : 1
N° de Version : 1

Date de validation : 24-04-2026

Lieu d'intervention :

REMPLACEMENT DU SSI DE L'ESPACE
VIVIER MERLE
3 RUE DE LA CHARITE
69268 LYON CEDEX 2

Coordonnateur :
MICHAEL BOSSY

Ce PGC a été validé par :
Michael BOSSY

Ce rapport comporte 34 pages et 0 annexes

BI N°1.0.41

COORDINATION SECURITÉ ET PROTECTION DE LA SANTÉ

Phase conception	Phase réalisation
<u>Coordonnateur Titulaire :</u> BOSSY MICHAEL 385 ALLEE DES FRENES LIMONEST 69760 <u>Coordonnateurs Suppléants :</u> JEAN-CHARLES CLAVERIE	<u>Coordonnateur Titulaire :</u> BOSSY MICHAEL 385 ALLEE DES FRENES LIMONEST 69760 <u>Coordonnateurs Suppléants :</u> JEAN-CHARLES CLAVERIE

HISTORIQUE DU PGC

N°Chrono	Version	Validé par	Date	Origine et objet des révisions et additifs
1	1	Michael_BOSSY	2026-04-24	Le Plan Général de Coordination initial est élaboré antérieurement au Dossier de Consultation des Entreprises.

PRÉAMBULE

Ce document a été établi à la demande du Maître d'Ouvrage par le Coordonnateur Sécurité et Protection de la Santé pour répondre aux exigences de l'article L4532-8 du code du travail. Il contient les règles liées à l'organisation des moyens communs, en prenant en compte la co-activité simultanée ou successive, en vue d'harmoniser les mesures de prévention prises par chacune des entreprises.

Il est fondé sur les principes généraux de prévention, définis à l'article L4121-2.

Les principes 1, 2, 3, 5, 6, 7 et 8 sont applicables au maître d'ouvrage, au maître d'œuvre et au coordonnateur SPS ; les principes 1 à 9 sont applicables aux entrepreneurs ; les principes 1, 2, 3, 5 et 6 sont applicables aux travailleurs indépendants.

Le Plan Général de Coordination constitue une pièce du dossier de consultation des entreprises, y compris des sous-traitants et des travailleurs indépendants, les dispositions qu'il comporte étant de nature à influencer notamment sur les sommes à engager pour réaliser les travaux.

Les éléments contenus dans ce plan ont force de données de base pour les entreprises contractantes. Celles-ci devront en tenir compte pour établir leur Plan Particulier de Sécurité et de Protection de la Santé.

Le Plan Général de Coordination est complété et adapté par le coordonnateur en fonction de l'évolution du chantier.

Tous les documents émis par APAVE à l'intention du maître d'ouvrage, du maître d'œuvre, de l'OPC, des entreprises, y compris les entreprises sous-traitantes, sont normalement adressés aux différents destinataires par mail. Les réponses et documents émis par les intervenants à destination d'APAVE le sont également par mail. Les intervenants souhaitant utiliser un autre mode de transmission (forme papier pour les documents volumineux par exemple), doivent en informer le coordonnateur SPS. Les courriels envoyés par APAVE auront comme émetteur prénom. nom@apave.com et comporteront des pièces jointes au format.pdf et/ou .doc, dans lequel nom prénom correspond au nom et prénom de l'intervenant APAVE qui a validé les documents transmis.

Les intervenants du chantier doivent prendre toutes dispositions dans le paramétrage de leur messagerie, afin de permettre la bonne réception des courriels et des pièces jointes

INFORMATION IMPORTANTE

L'obligation de réaliser une visite d'inspection commune et rédiger un PPSPS concerne toute entreprise dont les travaux concourent à la réalisation de l'opération.

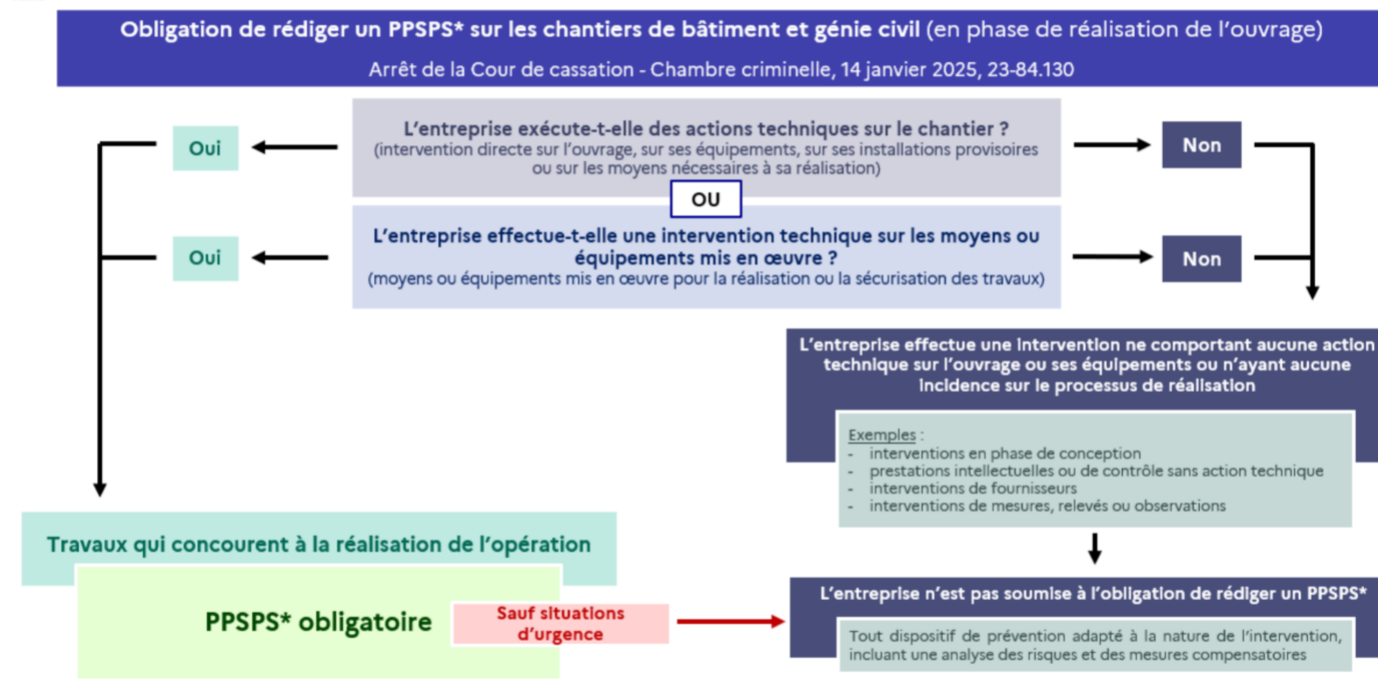
- ✓ Tel est le cas si elle effectue des actions techniques exécutées sur le chantier, impliquant une intervention directe sur l'ouvrage, sur ses équipements, sur ses installations provisoires ou sur les moyens nécessaires à sa réalisation.
- ✓ Tel est également le cas d'une intervention technique qui s'inscrit directement dans la phase de réalisation de l'ouvrage, et qui porte sur les moyens ou équipements mis en œuvre pour la réalisation ou la sécurisation des travaux.

En revanche, si l'entreprise effectue une intervention ne comportant aucune action technique sur l'ouvrage ou ses équipements, ou n'ayant aucune incidence sur le processus de réalisation, elle ne sera pas soumise à l'obligation de rédiger un PPSPS.

En situation d'urgence, une entreprise soumise à l'obligation de rédiger un PPSPS, pourra toutefois en être exonérée.

L'entreprise devra toutefois mettre en œuvre tout dispositif de prévention adapté à la nature de son intervention.

Logigramme



* PPSPS : plan particulier de sécurité et de protection de la santé (article L. 4532-9 du code du travail)

SOMMAIRE

RENSEIGNEMENTS GENERAUX DE L'OPERATION.....	8
Descriptif de l'opération.....	8
Intervenants de l'affaire.....	9
Liste des lots et des entreprises intervenantes.....	10
MODALITES D'ACCES ET DE COOPERATION DES PERSONNES ET DES ENTREPRISES.....	12
• Modalités d'accès des personnes sur le chantier.....	12
• Modalités d'accès des entreprises contractantes et sous traitantes sur le chantier.....	13
• Modalités d'accès des fournisseurs-livreurs.....	13
• Règles et consignes particulières au chantier.....	14
MESURES GENERALES LIEES A L'ENVIRONNEMENT, A L'EXISTANT ET AU SITE.....	16
• Accès au site du chantier.....	16
• Environnement du chantier.....	17
• Conditions météo.....	18
• Réseaux existants liés à l'ouvrage.....	18
• Matériaux dangereux existants.....	19
INTERFERENCES AVEC DES ACTIVITES PROCHES DU CHANTIER.....	21
• Activités ou établissements proches du chantier.....	21
• Chantier situé à l'intérieur d'un site en activité.....	21
INSTALLATIONS DE CHANTIER ET DE CANTONNEMENT.....	23
• Plan d'installation de chantier.....	23
• Clôture de chantier.....	23
• Cantonnements.....	23
• Parking véhicules.....	24
• Utilités.....	24
• Nettoyage et évacuation des déchets.....	26
ORGANISATION DES SECOURS.....	27
• Moyens d'alerte.....	27
• Moyens de secours.....	27
MESURES GENERALES D'ORGANISATION ET DE COORDINATION.....	29
• Planification et coactivité.....	29
• Circulation du personnel.....	30

• Protections collectives.....	30
• Manutentions et levage.....	31
• Equipements de travail communs.....	31
• Equipements, matériels, matériaux et produits : stockage, utilisation et maintenance.....	32
• Travaux particuliers.....	33
• Essais et mise en service des installations de l'ouvrage.....	33

RENSEIGNEMENTS GÉNÉRAUX DE L'OPÉRATION

Descriptif de l'opération**Opération**

REMPLACEMENT DU SSI DE L'ESPACE VIVIER MERLE

Adresse de l'opération

3 RUE DE LA CHARITE
69268 LYON CEDEX 2

Ouvrages à réaliser

Immeuble de bureaux et locaux administratifs

Calendrier

Date début des travaux : 01-07-2026
Durée totale des travaux : 6.0 mois

Descriptif de l'opération :

REMPLACEMENT DU SSI DE L'ESPACE VIVIER MERLE

Adresse : 53 boulevard Vivier Merle, Lyon 3ème

Effectifs

4Effectif moyen prévisible :
6Effectif de pointe prévisible :

Compte tenu de la durée prévisible du chantier et de l'effectif prévisionnel des travailleurs appelés à intervenir, le maître d'ouvrage a classé cette opération en Catégorie 3 au sens de l'article R.4532-1 du Code du Travail.

Intervenants de l'affaire
Conduite d'opération

Rôle dans l'affaire	Raison sociale	Représentants	Adresses postales	Adresses Mails	Téléphones
Maîtrise d'ouvrage	DIR REG FINANCES PUBLIQUES AUVERGNE RHONE ALPES DPT RHONE		3 RUE DE LA CHARITE 69268 LYON CEDEX 2		0478605480
Maîtrise d'ouvrage	DIR REG FINANCES PUBLIQUES AUVERGNE RHONE ALPES DPT RHONE	ISABELLE KOLIE- SUERE	3 RUE DE LA CHARITE 69268 LYON CEDEX 2	isabelle.kolie-suere@dgfip. finances.gouv.fr	
Maîtrise d'ouvrage	DIR REG FINANCES PUBLIQUES AUVERGNE RHONE ALPES DPT RHONE	David GERARD	3 RUE DE LA CHARITE 69268 LYON CEDEX 2	david.gerard@dgfip. finances.gouv.fr	
Maîtrise d'ouvrage	DIR REG FINANCES PUBLIQUES AUVERGNE RHONE ALPES DPT RHONE	YVETTE JUILLE	3 RUE DE LA CHARITE 69268 LYON CEDEX 2	yvette.juille@dgfip. finances.gouv.fr	

Coordination SPS

Rôle dans l'affaire	Raison sociale	Représentants	Adresses postales	Adresses Mails	Téléphones
Coordination SPS Conception (titulaire)	APAVE	BOSSY MICHAEL	385 ALLEE DES FRENES 69760 LIMONEST	michael.bossy@apave.com	
Coordination SPS Conception (suppléant)	APAVE	CLAVERIE JEAN- CHARLES	385 ALLEE DES FRENES 69760 LIMONEST	jean-charles. claverie@apave.com	

Coordination SPS

Rôle dans l'affaire	Raison sociale	Représentants	Adresses postales	Adresses Mails	Téléphones
Coordination SPS réalisation (titulaire)	APAVE	BOSSY MICHAEL	385 ALLEE DES FRENES 69760 LIMONEST	michael.bossy@apave.com	
Coordination SPS réalisation (suppléant)	APAVE	CLAVERIE JEAN-CHARLES	385 ALLEE DES FRENES 69760 LIMONEST	jean-charles.claverie@apave.com	

Institutionnel

Rôle dans l'affaire	Raison sociale	Représentants	Adresses postales	Adresses Mails	Téléphones
OPPBTP	OPPBTP 69 LYON		Agence de LYON 45, avenue Leclerc 69007 LYON		
CARSAT CGSS	Caisse D'assurance Retraite Et De La Santé Au Travail (carsat) - Rhône-alpes		26 Rue d'Aubigny 69436 Lyon Cedex 03		
Inspection du travail	Direction Régionale De L'économie, De L'emploi, Du Travail Et Des Solidarités (dreets) - Auvergne-rhône-alpes		1 Boulevard Marius-vivier-merle 69003 Lyon		0472682900

Liste des lots et des entreprises intervenantes
Désignation des entreprises titulaires

Les entreprises titulaires seront désignées par le Maître d'Ouvrage en fonction du marché et de l'allotissement retenu : voir liste ci-après.

Désignation des sous-traitants

Lors de la remise des offres, et avant toute intervention sur le chantier, les entreprises titulaires de un ou plusieurs lots, sont tenues de préciser le nom des

sous-traitants qui participeront à la construction de l'ouvrage. Ces sous traitants devront être agréés par le Maître d'Ouvrage.

N° lot	Nom du lot	Entreprise	Adresse postal
01	LOT UNIQUE		

Les informations relatives aux titulaires des marchés et sous-traitants éventuels seront tenues à jour tout au long de l'opération au travers du Registre Journal par le coordonnateur.

Liste des entreprises

Les informations relatives aux titulaires des marchés et sous-traitants éventuels seront tenues à jour tout au long de l'opération au travers du Registre Journal par le Coordonnateur.

MODALITES D'ACCES ET DE COOPERATION DES PERSONNES ET DES ENTREPRISES

Généralités	Mise en Oeuvre	Suivi Entretien	Délais
			Durée chantier
L'ensemble des mesures de prévention décrite dans le chapitre, regroupe les Mesures d'organisation générale du chantier prisent en concertation avec le Maître d'œuvre et les sujestions du Coordonnateur en matière de Sécurité et de Protection de la Santé. Les acteurs désignés pour la mise en oeuvre sont responsable de la mise en place effective des moyens de prévention défini, ils peuvent proposer des moyens différent à la conditions que ceux ci soient d'une efficacité équivalente. Chaque entreprises devra préciser dans son PPSPS les mesures et moyens de prévention quelle met en place ainsi que les moyens mis à sa disposition. Il appartient à chaque chef d'entreprise de faire respecter les mesures défini par l'ensemble du personnel, sous sa subordination, affecté sur le chantier.			

- Modalités d'accès des personnes sur le chantier**

Personnes autorisées à accéder au chantier	Mise en Oeuvre	Suivi Entretien	Délais
	Tous les intervenants, MOE		Durée chantier
Le chantier est interdit au public. Les personnes pouvant y accéder sont celles concernées par les travaux, et à ce titre, autorisées par le Maître d'ouvrage. Les mesures de sécurité à connaître ou à mettre en œuvre, définies dans la suite du présent chapitre en fonction des interventions, devront être respectées.			

Mesures d'identification du personnel	Mise en Oeuvre	Suivi Entretien	Délais
	Toutes les entreprises		Durée chantier
L'apposition sur la tenue de travail ou sur le casque d'un signe d'appartenance à une société, ou le port d'un badge nominatif est à prévoir sur le chantier.			

Liste nominative du personnel	Mise en Oeuvre	Suivi Entretien	Délais
	Toutes les entreprises		Durée chantier
La liste nominative des personnes intervenantes autorisées à pénétrer sur le chantier doit être Transmise à AMO et MOE et tenu à disposition sur site.			

Encadrement des visiteurs	Mise en Oeuvre	Suivi Entretien	Délais
	Toutes les entreprises		Durée chantier
Les visiteurs seront obligatoirement accompagnés par une personne du chantier, que ce soit le Maître d'ouvrage, le Maître d'œuvre ou une entreprise, la			

sécurité du visiteur sera ainsi placée sous la tutelle du personnel accompagnant qui le dotera des équipements de protection individuelle obligatoires.

<i>Inspecteurs, contrôleurs, formateurs...</i>	Mise en Oeuvre	Suivi Entretien	Délais
	Toutes les entreprises		Durée chantier
Les contrôleurs, chauffeurs, formateurs, personnels chargés de la maintenance, commerciaux, etc... désignés par le Maître d'ouvrage, le Maître d'œuvre ou l'entreprise faisant appel à leurs services, peuvent intervenir sur le chantier à condition qu'ils soient accueillis et accompagnés par un représentant du donneur d'ordre connaissant le chantier. Ce dernier le dotera des protections individuelles nécessaires, et l'informera des risques et consignes de sécurité à respecter sur le chantier.			

- Modalités d'accès des entreprises contractantes et sous traitantes sur le chantier**

<i>Inspection commune</i>	Mise en Oeuvre	Suivi Entretien	Délais
	Toutes les entreprises	MOE	Durée chantier
L'inspection commune avec le coordonnateur SPS est obligatoire pour toutes les entreprises, qu'elles soient contractantes ou sous traitantes, avant le début de leur intervention sur le chantier. Il appartient au chef d'entreprise ou son représentant de prendre contact 2 semaines minimum avant le début de ses travaux avec le Coordonnateur afin de réaliser l'inspection commune suscitée. michael.bossy@apave.com			

<i>PPSPS</i>	Mise en Oeuvre	Suivi Entretien	Délais
	Toutes les entreprises		Durée chantier
En outre, sur les chantiers soumis à l'obligation d'établir un plan général de coordination, chaque entreprise, y compris les entreprises sous traitantes, appelée à intervenir à un moment quelconque des travaux, établit avant le début des travaux, un plan particulier de sécurité et de protection de la santé. Ce plan est communiqué au Coordonnateur SPS par e-mail. Il est formellement interdit à une entreprise de commencer à travailler sur le chantier si son PPSPS n'a pas été élaboré et communiqué. Les entreprises veilleront d'ailleurs à laisser un exemplaire de leur PPSPS à disposition sur le chantier. NB: la Cour de cassation a rendu un arrêt majeur le 14 janvier 2025. Avec cette décision, elle considère que l'obligation de rédiger un plan particulier de sécurité et de protection de la santé (PPSPS) ne se limite pas aux seuls constructeurs, mais s'étend à toute entreprise dont les travaux « concourent » à la réalisation de l'opération. Inspection commune comprise			

- Modalités d'accès des fournisseurs-livreurs**

<i>« Prestataires de service » subordonnés à une entreprise</i>	Mise en Oeuvre	Suivi Entretien	Délais
	Toutes les entreprises		Durée chantier
La location de matériel avec chauffeur n'est pas considérée comme de la sous-traitance si elle s'effectue sous la subordination de l'entreprise bénéficiaire. Les			

modalités de coopération sont donc définies par une convention/contrat établi entre les 2 parties, complétées dans la plupart des cas par les mesures de coordination suivantes : A la charge du prestataire de service : - conduite en sécurité de l'engin, - respect du code de la route et des dispositions particulières au chantier. A la charge de l'entreprise donneur d'ordre : - s'assurer au préalable de la compétence du conducteur ainsi que de l'adéquation et de la vérification réglementaire de l'engin attestant de sa conformité, - accueillir l'intervenant afin de lui donner les consignes générales, - présenter à l'intervenant le PPSPS de l'entreprise donneur d'ordre afin de l'informer des risques spécifiques au chantier : les modes opératoires, les risques et mesures de prévention liés à la prestation seront intégrés dans le PPSPS de l'entreprise donneur d'ordre, - autorisations administratives nécessaires, DICT, élingage, chargement, chef de manœuvre ou surveillant.

« Prestataires de service » non subordonnés à une entreprise	Mise en Oeuvre	Suivi Entretien	Délais
	Toutes les entreprises		Durée chantier
Les prestataires n'intervenant pas sous la subordination de l'entreprise bénéficiaire, ainsi que les prestations énumérées ci-dessous (liste non limitative), concernent des interventions courantes de prestataires qui, en raison des risques graves liés à la nature des interventions, doivent être considérés comme une entreprise. A ce titre, ces prestataires sont soumis à l'ensemble des dispositions relatives à la Coordination SPS applicable à l'opération (Inspection commune et remise d'un PPSPS) : montage de grue, pose de filets, montage d'échafaudages, etc.			

Fournisseurs - Livreurs	Mise en Oeuvre	Suivi Entretien	Délais
	Toutes les entreprises		Durée chantier
Lorsque le Maître d'œuvre, le Maître d'ouvrage ou une entreprise reçoit un fournisseur, un livreur, un représentant est chargé de l'accueillir à l'entrée du chantier, de le guider et l'accompagner dans ces déplacements sur le chantier. Le représentant du Maître d'ouvrage, du Maître d'œuvre ou de l'entreprise lui fournit les équipements de protection individuelle nécessaires s'il n'en est pas déjà pourvu. Selon besoin, un plan d'accès aux différentes zones de chantier lui sera communiqué.			

Fournisseurs - Livreurs	Mise en Oeuvre	Suivi Entretien	Délais
			Durée chantier
Les modalités d'accès et éventuellement de manutention des éléments à charger ou décharger, sont à organiser par l'entreprise destinataire du colis. Cette dernière assurera la coordination de l'intervention, en tenant compte de l'environnement et des travaux en cours sur le chantier. Elle se rapprochera du Maître d'œuvre selon nécessité afin de tenir compte du planning général des travaux.			

• Règles et consignes particulières au chantier

Horaires de chantier	Mise en Oeuvre	Suivi Entretien	Délais
			Durée chantier
Le chantier sera accessible de 8H à 18H, durant les jours ouvrés. En dehors de cet horaire, une autorisation devra être délivrée (ces horaires pourront néanmoins être redéfinis d'un commun accord en réunion de chantier selon les nécessités de l'opération)			

<i>Zone fumeur du chantier</i>	Mise en Oeuvre	Suivi Entretien	Délais
			Durée chantier
Il est interdit de fumer sur les zones de travaux. La ou les zones fumeurs seront reportées sur le plan d'installation de chantier. Cette ou ces zone(s) seront clairement identifiée(s), matérialisée(s) et équipée(s) de cendriers.			

MESURES GENERALES LIEES A L'ENVIRONNEMENT, A L'EXISTANT ET AU SITE

Généralités	Mise en Oeuvre	Suivi Entretien	Délais
			Durée chantier
<p>L'ensemble des mesures de prévention décrite dans le chapitre, regroupe les Mesures d'organisation générale du chantier prisent en concertation avec le Maître d'œuvre et les suggestions du Coordonnateur en matière de Sécurité et de Protection de la Santé. Les acteurs désignés pour la mise en oeuvre sont responsable de la mise en place effective des moyens de prévention défini, ils peuvent proposer des moyens différent à la conditions que ceux ci soient d'une efficacité équivalente. Chaque entreprises devra préciser dans son PPSPS les mesures et moyens de prévention quelle met en place ainsi que les moyens mis à sa disposition. Il appartient à chaque chef d'entreprise de faire respecter les mesures défini par l'ensemble du personnel, sous sa subordination, affecté sur le chantier.</p>			

- Accès au site du chantier**

Voirie d'accès extérieure au chantier	Mise en Oeuvre	Suivi Entretien	Délais
	MOA, Toutes les entreprises	MOE	Avt trvx - Maintenu pdt leur durée
<p>Le site est accessible par l'arrière du bâtiment côté voie ferrée. Un badge d'accès sera donné aux entreprises</p>			

Voirie d'accès interne au site en activité	Mise en Oeuvre	Suivi Entretien	Délais
	Etablissement en activité, MOA, MOE, Tous les intervenants, Toutes les entreprises		Avt trvx - Maintenu pdt leur durée
<p>L'accès au chantier se fera par la porte arrière côté voie ferrée afin de limiter toute interaction avec l'entrée principale du 53 BD Vivier Merle</p>			

Voirie d'accès interne au site en activité	Mise en Oeuvre	Suivi Entretien	Délais
	Toutes les entreprises, Tous les intervenants		Durée chantier
<p>Les entreprises respecteront l'itinéraire de circulation définie sur le plan intérieur de l'établissement. Seule l'accès aux zones de travaux dans le bâtiment est autorisée.</p>			

<i>Signalisation d'accès au chantier</i>	Mise en Oeuvre	Suivi Entretien	Délais
	LOT UNIQUE		Durée chantier
Une signalisation/fléchage approprié sera mis en place selon nécessité de manière à faciliter l'accès au chantier des divers intervenants (livreurs, transporteurs...).			

<i>Signalisation d'accès au chantier</i>	Mise en Oeuvre	Suivi Entretien	Délais
			Durée chantier
Une signalisation/fléchage approprié sera mis en place en accord avec le chef d'établissement.			

- **Environnement du chantier**

<i>Circulation routière périphérique</i>	Mise en Oeuvre	Suivi Entretien	Délais
	LOT UNIQUE		Durée chantier
Afin de prévenir les usagers de la route de la présence du chantier, une signalisation routière conforme aux dispositions du code de la route et des instructions interministérielles sur la signalisation routière et approuvée par le gestionnaire de la voirie, sera mise en place en fonction des besoins.			

<i>Circulation piétonne périphérique</i>	Mise en Oeuvre	Suivi Entretien	Délais
	Tous les intervenants		Durée chantier
Des riverains et des usagers circulant à pied aux abords du chantier, des dispositifs propres à assurer leur sécurité sont à prévoir en fonction des travaux et des rotations de véhicules.			

<i>Autorisation de voirie</i>	Mise en Oeuvre	Suivi Entretien	Délais
	LOT UNIQUE		Durée chantier
Les autorisations nécessaires à l'implantation des équipements de chantier par rapport à l'environnement sont à obtenir auprès des services concernés.			

<i>Autorisation de voirie</i>	Mise en Oeuvre	Suivi Entretien	Délais
	Toutes les entreprises		Durée chantier
Les consignes d'occupation de zone et de circulation routière et/ou piétonne, relatives à l'autorisation de voirie délivrée par les services publics concernés, doivent être respectées par l'ensemble des intervenants de l'opération.			

- **Conditions météo**

<i>Vent fort</i>	Mise en Oeuvre	Suivi Entretien	Délais
	LOT UNIQUE		Durée chantier
Par vent fort, le risque de projection intempestive des matériaux ayant une forte prise au vent existe. Ces matériaux et matériels devront donc être correctement stockés, lestés ou amarrés.			

- **Réseaux existants liés à l'ouvrage**

<i>Réseaux électriques de l'ouvrage existant</i>	Mise en Oeuvre	Suivi Entretien	Délais
	LOT UNIQUE		Durée chantier
<p>L'ouvrage existant est doté de réseaux électriques : - consignation préalable des réseaux électriques existants avant le début des travaux à réaliser, - attestation de consignation des réseaux à transmettre au Maître d'ouvrage, au Maître d'oeuvre.</p> <p>L'entreprise s'informerait au préalable de la présence des réseaux à proximité des zones de travaux et s'assurerait de la demande et de la réalisation des consignations requises</p> <p>Les entreprises devront tenir compte des réseaux signalés par le chef d'établissement</p>			

<i>Réseaux fluides divers</i>	Mise en Oeuvre	Suivi Entretien	Délais
	Toutes les entreprises		Durée chantier
L'ouvrage existant est doté de réseaux : - consignation préalable des réseaux fluides existants avant le début des travaux à réaliser, - attestation de consignation des réseaux à transmettre au Maître d'ouvrage, au Maître d'oeuvre.			

<i>Réseaux fluides divers</i>	Mise en Oeuvre	Suivi Entretien	Délais
	Toutes les entreprises		Durée chantier
<p>L'entreprise s'informerait au préalable de la présence des réseaux à proximité des zones de travaux et s'assurerait de la demande et de la réalisation des consignations requises</p> <p>Les entreprises devront tenir compte des réseaux signalés par le chef d'établissement</p>			

<i>Réseaux divers maintenus en service</i>	Mise en Oeuvre	Suivi Entretien	Délais
	MOA, Toutes les entreprises		Durée chantier
Des réseaux sont maintenus en service durant les travaux : signaler et protéger les réseaux concernés dans les zones de travaux selon configuration.			

• **Matériaux dangereux existants**

Amiante	Mise en Oeuvre	Suivi Entretien	Délais
	Toutes les entreprises		Durée chantier
<p>Le détails de repérage et de localisation sont consultables dans le rapport , joint en annexe du DCE. Les interventions sur les parties non investiguées sont interdites.</p> <p>A la rédaction du PGCS, le résultat des diagnostics n'ont pas été transmis</p>			
Plomb	Mise en Oeuvre	Suivi Entretien	Délais
	MOA		Durée chantier
<p>L'ouvrage ayant été construit antérieurement à 1994, il est susceptible de contenir du plomb. Le plomb étant un matériau CMR (cancérigène, mutagène, toxique pour la reproduction), un « rapport de repérage avant travaux » en référence à la norme NF X46-035 doit être réalisé par le Maître d'ouvrage afin que les résultats soient connus en début d'opération.</p>			
Plomb	Mise en Oeuvre	Suivi Entretien	Délais
	Toutes les entreprises		Durée chantier
<p>Les règles d'hygiene et de sécurité relatives aux interventions sur de tels matériaux (revêtement/peinture à base de plomb notamment...) doivent être respectées par l'entreprise concernée.</p>			
Sillice	Mise en Oeuvre	Suivi Entretien	Délais
	Toutes les entreprises		Durée chantier
<p>La Silice Cristalline est un agent cancérigène, à ce titre il convient de prendre toutes les dispositions afin de réduire l'exposition des travailleurs aux poussières. Afin d'éviter les risques liés à la propagation des poussières susceptibles de contenir de la silice cristalline, les mesures de prévention ci dessous sont à mettre en oeuvre : - planifier les taches émétriques afin d'éliminer la coactivité, - mettre en oeuvre prioritairement des modes opératoires à l'humide, - utiliser des équipements intégrant une aspiration à la source, - nettoyer régulièrement la zone de travail et les zones à proximité à l'aide d'aspirateur équipé de filtre à très haute efficacité, - porter des équipements individuels de protection respiratoire, - organiser un contrôle régulier de l'empoussièrement afin de respecter la VLEP. Nota : l'usage des protections respiratoires est à mettre en oeuvre uniquement en complément des mesures de protection collective lorsque ces dernières s'avèrent insuffisantes pour respecter la VLEP.</p>			
Sillice	Mise en Oeuvre	Suivi Entretien	Délais
	Toutes les entreprises		Durée chantier
<p>Afin d'évaluer le risque d'exposition global à la silice sur le chantier, il est nécessaire de faire réaliser des mesures d'empoussièrement par un organisme agréé. Les prélèvements sont réglementairement prévus sur l'opérateur, ce qui integre les déplacements de ce dernier. Lorsque les circonstances imposent des prélèvements d'ambiance, ils doivent être effectués lorsque le risque est considéré comme maximal, par exemple au voisinage des sources d'émission.</p>			

<i>Sillice</i>	Mise en Oeuvre	Suivi Entretien	Délais
	Toutes les entreprises		Durée chantier
Pour les volumes de travaux importants, le travail à l'humide est un moyen efficace de réduction d'émission des poussières. Lorsque ces travaux impactent le chantier dans son ensemble, un dispositif d'arrosage collectif (camion citerne par exemple) est à prévoir régulièrement.			

INTERFERENCES AVEC DES ACTIVITES PROCHES DU CHANTIER

Généralités	Mise en Oeuvre	Suivi Entretien	Délais
			Durée chantier
<p>L'ensemble des mesures de prévention décrite dans le chapitre, regroupe les Mesures d'organisation générale du chantier prisent en concertation avec le Maître d'œuvre et les sujestions du Coordonnateur en matière de Sécurité et de Protection de la Santé. Les acteurs désignés pour la mise en oeuvre sont responsable de la mise en place effective des moyens de prévention défini, ils peuvent proposer des moyens différent à la conditions que ceux ci soient d'une efficacité équivalente. Chaque entreprises devra préciser dans son PPSPS les mesures et moyens de prévention quelle met en place ainsi que les moyens mis à sa disposition. Il appartient à chaque chef d'entreprise de faire respecter les mesures défini par l'ensemble du personnel, sous sa subordination, affecté sur le chantier.</p>			

- Activités ou établissements proches du chantier**

Règles générales activités ou établissements	Mise en Oeuvre	Suivi Entretien	Délais
			Durée chantier
<p>Le chantier doit être rendu clos et indépendant d'un établissement voisin, maintenu en activité. En règle générale, l'accès à l'établissement voisin est interdit au personnel du chantier. Si cet accès s'avère nécessaire, le responsable de l'établissement concerné en précisera les conditions pratiques telles que les horaires, les itinéraires, les zones interdites, la matérialisation des zones dangereuses, l'accompagnement, les consignes, etc.... Il communiquera par écrit au Maître d'ouvrage, au Maître d'œuvre et au Coordonnateur SPS ces conditions d'accès.</p>			

Activités mitoyennes	Mise en Oeuvre	Suivi Entretien	Délais
	Toutes les entreprises		Durée chantier
<p>Le chantier est situé à l'intérieur de l'ouvrage existant, qui restera en exploitation pendant toute la durée du chantier, avec une circulation de véhicules et de piétons. Les accès à l'ouvrage existant empruntés par les personnes extérieures au chantier seront maintenus libres et dégagés en toutes circonstances. Chaque zone de travail sera rendue hermétique par un balisage ad hoc</p>			

- Chantier situé à l'intérieur d'un site en activité**

Règles particulières activités ou établissements	Mise en Oeuvre	Suivi Entretien	Délais
	MOA		Durée chantier
<p>La Maitrise d'Ouvrage en accord avec l'exploitant et les occupants du site transmettra l'ensemble des consignes nécessaires et adaptées aux interventions sur site à l'ensemble des intervenants.</p>			

<i>Règles générales chantier situé à l'intérieur d'un site en activité</i>	Mise en Oeuvre	Suivi Entretien	Délais
	Toutes les entreprises		Durée chantier
<p>Le chantier est clôturé à l'intérieur du site en activité. Mise à part la voie de circulation commune à l'activité du site et au chantier, les accès aux autres zones de l'établissement en activité sont interdits au personnel du chantier. Si cela s'avérait nécessaire, des interventions pourront néanmoins s'effectuer dans le cadre du plan de prévention établi entre l'exploitant et les entreprises concernées tel que prévu par le code du travail. Le responsable de l'établissement précisera au travers de ce plan les conditions pratiques d'accès et de travail tels que les horaires, itinéraires, zones interdites, matérialisation des zones dangereuses, équipements utilisés, consignes et mesures de prévention, etc... Des règles spécifiques et complémentaires seront en outre rendues obligatoires. Le matériel éventuellement mis à disposition des entreprises par l'exploitant fera l'objet de consignes particulières intégrées au plan de prévention.</p>			

INSTALLATIONS DE CHANTIER ET DE CANTONNEMENT

- Plan d'installation de chantier**

<i>Plan d'installation de chantier</i>	Mise en Oeuvre	Suivi Entretien	Délais
	MOE		Durée chantier
Un projet de plan d'installation de chantier reprenant l'ensemble des contraintes et des installations du chantier a été établi par le Maître d'oeuvre, il sera mis à jour autant que nécessaire. Il permettra aux divers intervenants de préparer leurs interventions et de gérer au mieux l'utilisation de l'espace.			

<i>Plan d'installation de chantier</i>	Mise en Oeuvre	Suivi Entretien	Délais
	MOE		Durée chantier
Un plan d'installation de chantier reprenant l'ensemble des contraintes et des installations du chantier sera établi et mis à jour autant que nécessaire. Il permettra aux divers intervenants de préparer leurs interventions et de gérer au mieux l'utilisation de l'espace. Ce plan servira également de zonage de travail et de coactivité			

- Clôture de chantier**

<i>Clôture : généralités</i>	Mise en Oeuvre	Suivi Entretien	Délais
	LOT UNIQUE, MOE, MOA, Toutes les entreprises		Avt trvx - Maintenu pdt leur durée
Le travaux se réalise en site occupé. L'enceinte du bâtiment sera la base de la notion d'un chantier clos et indépendant puis chaque zone de travail sera close vis à vis des salariées du bâtiment. Un plan de prévention sera établit en parallèle afin de traiter des zones de cheminements entre deux zones de travaux dites closes et indépendantes			

- Cantonnements**

<i>Cantonnement installé dans l'existant</i>	Mise en Oeuvre	Suivi Entretien	Délais
			Durée chantier
Lorsque le cantonnement est installé dans des locaux existants, les installations électriques, les installations de production et de distribution d'eau chaude et froide, de chauffage, de ventilation et d'assainissement, d'éclairage (y compris naturel), de protection et de lutte contre l'incendie doivent être conformes aux			

dispositions réglementaires applicables aux lieux de travail.

	Mise en Oeuvre	Suivi Entretien	Délais
<i>Cantonnement installé dans l'existant</i>	Toutes les entreprises, Tous les intervenants, MOA	MOA	
<p>Le cantonnement sera installé totalement dans les locaux existants tel que décrit ci-dessous :</p> <p>Sanitaires: Au RDC</p> <p>Vestiaires: RDC: Les équipements sont mis à disposition par l'entreprise générale - cadenas compris</p> <p>Réfectoire: La DGFIP met à disposition des entreprises le réfectoire du bâtiment. Les compagnons devront accéder au lieu dans une tenue propre. L'entreprise générale sera à charge de l'entretien quotidien du sanitaire mis à disposition.</p>			

• Parking véhicules

	Mise en Oeuvre	Suivi Entretien	Délais
<i>Stationnement véhicules personnels</i>			Durée chantier
Le stationnement des véhicules personnel est prévu sur voie publique			
	Mise en Oeuvre	Suivi Entretien	Délais
<i>Stationnement véhicules utilitaires et de chantier</i>			Durée chantier
<p>Le stationnement des véhicules sur la zone d'accès arrière bâtiment devra être limité aux opérations de chargement et déchargement.</p> <p>Le parking extérieur de la DGFIP sera mis à disposition pour les véhicule d'entreprise</p>			

• Utilités

	Mise en Oeuvre	Suivi Entretien	Délais
<i>Alimentation électrique de la zone de travaux</i>	LOT UNIQUE		Durée chantier
Organisation de l'alimentation électrique de la zone de travaux avec mise en œuvre d'armoire générale ou dispositif équivalent depuis le point de fourniture.			
	Mise en Oeuvre	Suivi Entretien	Délais
<i>Installation et répartition des coffrets divisionnaires communs</i>	LOT UNIQUE		Durée chantier
Les coffrets seront dotés au minimum de 4 prises normalisées et implantés de manière à limiter dans la mesure du possible, les prolongateurs électriques utilisés par les entreprises à 25 mètres. Ils seront suspendus ou sur pied. Leurs câbles d'alimentation seront suspendus ou protégés contre les chocs et l'			

écrasement, et n'encombreront pas les circulations.

<i>Eclairage des circulations</i>	Mise en Oeuvre	Suivi Entretien	Délais
			Durée chantier
Les circulations verticales et horizontales intérieures doivent être dotées d'un éclairage adapté (40 lux pour les circulations horizontales et 60 lux dans les escaliers pour mémoire).			

<i>Eclairage des circulations</i>	Mise en Oeuvre	Suivi Entretien	Délais
			Durée chantier
En raison de la présence de locaux dépourvus d'éclairage naturel tels que sous-sols, vide sanitaires, combles, locaux techniques... des blocs autonomes de secours ou des dispositifs équivalent sont à installer dans les zones concernées.			

<i>Eclairage des postes de travail</i>	Mise en Oeuvre	Suivi Entretien	Délais
	Toutes les entreprises		Durée chantier
L'éclairage et le niveau d'éclairement du poste de travail sont à la charge de chaque entreprise intervenante.			

<i>Surveillance et maintenance des installations électriques</i>	Mise en Oeuvre	Suivi Entretien	Délais
	LOT UNIQUE		Durée chantier
L'installation électrique provisoire fera l'objet d'une surveillance et d'une maintenance, conformément aux prescriptions du code du travail, effectuée aussi fréquemment que de besoin, afin de supprimer, dans les meilleurs délais, les défauts et anomalies signalées par les utilisateurs. Cette surveillance implique, outre la participation de l'entreprise qui en est chargée, celle de chaque entreprise du chantier et de chaque personne utilisant l'installation. Toute personne qui constate une anomalie, une défectuosité, dans l'utilisation de l'installation électrique doit prévenir immédiatement son responsable hiérarchique ainsi que l'entreprise chargée de sa surveillance et de sa maintenance.			

<i>Utilisation des installations électriques : règles générales</i>	Mise en Oeuvre	Suivi Entretien	Délais
	LOT UNIQUE, Tous les intervenants		Durée chantier
Les tableaux et coffrets électriques seront obligatoirement maintenus fermés et verrouillés. Seul le personnel électrique habilité et désigné pourra intervenir sur ces équipements. D'une manière générale, il est interdit d'intervenir sur l'installation électrique de chantier si l'on n'est pas titulaire d'une habilitation délivrée par son supérieur hiérarchique et désigné pour cela.			

- **Nettoyage et évacuation des déchets**

<i>Règles générales nettoyage et évacuation des déchets</i>	Mise en Oeuvre	Suivi Entretien	Délais
	Toutes les entreprises		Durée chantier
Le nettoyage et le rangement du chantier sera réalisé quotidiennement par chaque entreprise. En cas de carence, le Maître d'œuvre pourra faire nettoyer les déchets des entreprises par un prestataire extérieur, dont le coût sera mis à la charge des entreprises responsables.			

<i>Gestion des déchets</i>	Mise en Oeuvre	Suivi Entretien	Délais
	Toutes les entreprises		Durée chantier
L'évacuation des déchets et matériaux générés par les corps d'état dans le cadre des travaux sera réalisé quotidiennement par les entreprises concernées.			

ORGANISATION DES SECOURS

Généralités	Mise en Oeuvre	Suivi Entretien	Délais
			Durée chantier
<p>L'ensemble des mesures de prévention décrite dans le chapitre, regroupe les Mesures d'organisation générale du chantier prisent en concertation avec le Maître d'œuvre et les suggestions du Coordonnateur en matière de Sécurité et de Protection de la Santé. Les acteurs désignés pour la mise en oeuvre sont responsable de la mise en place effective des moyens de prévention défini, ils peuvent proposer des moyens différent à la conditions que ceux ci soient d'une efficacité équivalente. Chaque entreprises devra préciser dans son PPSPS les mesures et moyens de prévention quelle met en place ainsi que les moyens mis à sa disposition. Il appartient à chaque chef d'entreprise de faire respecter les mesures défini par l'ensemble du personnel, sous sa subordination, affecté sur le chantier.</p>			

• Moyens d'alerte

Appel des secours	Mise en Oeuvre	Suivi Entretien	Délais
	Toutes les entreprises		Durée chantier
<p>Alerter directement les sapeurs pompiers en composant le N °18 (112) à partir d'un téléphone portable à prévoir par chaque entreprise : - préciser le lieu de l'accident/incendie : adresse de l'opération, localisation..., - attendre l'arrivée du véhicule de secours et le diriger sur le lieu de l'accident/incendie, - donner tous renseignements relatifs à l'accident/incendie. Nota : la vérification de la liaison avec le réseau radiotéléphone concerné est du ressort de chaque entreprise.</p>			

• Moyens de secours

Incendie	Mise en Oeuvre	Suivi Entretien	Délais
	Toutes les entreprises		Durée chantier
<p>En cas d'incendie, les entreprises utiliseront leurs moyens propres (extincteurs notamment) en attendant l'arrivée des secours.</p>			
Sauveteurs secouristes du travail	Mise en Oeuvre	Suivi Entretien	Délais
	Toutes les entreprises		Durée chantier
<p>Les entreprises disposant de sauveteurs secouristes le signaleront dans leur PPSPS. Les secouristes du travail seront identifiés par un signe distinctif. Nota : les entreprises s'assureront de la présence effective à proximité de leur zone d'intervention d'un Sauveteur Secouriste du Travail, faisant partie ou non de leur personnel.</p>			

<i>Trousse de premiers soins</i>	Mise en Oeuvre	Suivi Entretien	Délais
	Toutes les entreprises		Durée chantier
Chaque entreprise doit prévoir sur son chantier les moyens d'assurer les premiers soins à une personne blessée, notamment par la mise à disposition d'une trousse de premiers secours destinée à être utilisée par une personne formée au Sauvetage Secourisme du Travail.			

MESURES GENERALES D'ORGANISATION ET DE COORDINATION

Généralités	Mise en Oeuvre	Suivi Entretien	Délais
			Durée chantier
<p>L'ensemble des mesures de prévention décrite dans le chapitre, regroupe les Mesures d'organisation générale du chantier prisent en concertation avec le Maître d'œuvre et les sujestions du Coordonnateur en matière de Sécurité et de Protection de la Santé. Les acteurs désignés pour la mise en oeuvre sont responsable de la mise en place effective des moyens de prévention défini, ils peuvent proposer des moyens différent à la conditions que ceux ci soient d'une efficacité équivalente. Chaque entreprises devra préciser dans son PPSPS les mesures et moyens de prévention quelle met en place ainsi que les moyens mis à sa disposition. Il appartient à chaque chef d'entreprise de faire respecter les mesures défini par l'ensemble du personnel, sous sa subordination, affecté sur le chantier.</p>			

- Planification et coactivité**

Planification de chantier	Mise en Oeuvre	Suivi Entretien	Délais
			Durée chantier
<p>Le planning d'exécution des travaux établi par le Maître d'œuvre intégrera, avec des délais compatibles à la prévention, les risques de coactivité.</p>			

Coactivité des interventions simultanées ou successives	Mise en Oeuvre	Suivi Entretien	Délais
			Durée chantier
<p>La coactivité due à des interventions simultanées ou successives d'entreprises, impose la mise en œuvre de mesures de prévention dans le respect des Principes Généraux de Prévention : - les interventions des entreprises seront organisées, autant que possible, de manière à supprimer les coactivités génératrices de risques, - chaque entreprise recherchera et mettra en œuvre des solutions permettant d'éviter que l'exécution d'un travail particulier conduise à l'enlèvement temporaire d'une protection collective, - la réalisation des protections collectives définitives intégrées dans l'ouvrage, des accès définitifs, sera préférée à l'installation de protections et d'accès provisoires de chantier, - les travaux incompatibles feront l'objet d'un repérage particulier dans le planning afin de supprimer les coactivités (amiante, plomb, utilisation de produits inflammables et/ou explosifs, montage, démontage d'éléments préfabriqués lourds, etc.), - lorsque la planification des interventions d'entreprises laisse subsister un risque de coactivité, l'intervenant qui génère le risque mettra en place des moyens de prévention collective de manière à l'éviter ou le réduire, - toute zone de travail à risque (chute d'objets, manutention de matériel, zone de montage, d'essais, etc.) sera signalée par tout moyen adapté (balisage, chainette, panneau, etc...), par l'entreprise générant le risque, avec selon nécessité suite à l'évaluation de ce risque, une surveillance de ces zones par une ou plusieurs personnes chargées d'en interdire l'accès, - l'entreprise qui investit une zone du chantier, ou de l'ouvrage, est tenue de vérifier qu'elle ne présente pas de danger avant d'y faire travailler son personnel. Toute anomalie doit être signalée au maître d'œuvre et au coordonnateur SPS.</p>			

<i>Contexte de chantier et EPI</i>	Mise en Oeuvre	Suivi Entretien	Délais
			Durée chantier
<p>Sur les chantiers de bâtiment génie civil, la protection ne pouvant être assurée en toutes circonstances par des dispositifs de protection collective, des équipements de protection individuels adaptés aux travaux à réaliser, sont à mettre à disposition des intervenants par chaque entreprise chaque fois que cela s'avérera nécessaire. Par principe de précaution, la règle courante relative au port du casque et des chaussures de sécurité est à respecter sur le chantier. En cas de circulation d'engin ces équipements seront complétés par le port d'un gilet de signalisation.</p>			

- Circulation du personnel**

<i>Cheminements piétons horizontaux du personnel</i>	Mise en Oeuvre	Suivi Entretien	Délais
			Durée chantier
<p>Suivant plan de circulation et PIC</p>			

- Protections collectives**

<i>Règles d'installation et d'adaptation des protections collectives</i>	Mise en Oeuvre	Suivi Entretien	Délais
			Durée chantier
<p>La mise en place des protections définitives (garde-corps, platelages, obturateurs...) ou des protections assimilées (parois, cloisons...) sera privilégiée à l'avancement. Néanmoins en l'absence des protections sus citées des protections provisoires seront systématiquement installées et entretenues dans les zones à risque. Le choix des équipements devra privilégier la continuité de la protection du personnel en fonction des travaux à réaliser, et garantir une résistance adaptée.</p>			

<i>Maintenance des protections collectives</i>	Mise en Oeuvre	Suivi Entretien	Délais
			Durée chantier
<p>Les protections collectives installées par une entreprise seront maintenues en état par l'entreprise installatrice sur la durée du chantier. L'enlèvement et l'adaptation d'une protection collective est soumise à l'autorisation de l'installateur tel que précisé ci-après.</p>			

<i>Règles d'utilisation des protections collectives</i>	Mise en Oeuvre	Suivi Entretien	Délais
	Toutes les entreprises		Durée chantier
<p>De manière générale, tout intervenant sur le chantier, a la responsabilité de vérifier personnellement et à tout moment la stricte et constante application des dispositions réglementaires destinées à assurer la sécurité de son personnel. Cette vérification doit l'amener, lorsque les protections collectives ne sont pas installées ou lorsque celles en place s'avèrent insuffisantes ou inadaptées aux risques encourus, à mettre en œuvre à ses frais, les protections nécessaires et à en assurer la maintenance jusqu'à la prise en charge par un autre entrepreneur. Lorsqu'une entreprise est contrainte d'enlever temporairement une protection collective, en particulier une protection contre les risques de chute (garde-corps ou partie de garde-corps, platelage, obturation de trémie ou</p>			

réserve, ...) afin de réaliser un travail particulier, elle ne pourra entreprendre ce travail sans avoir au préalable adopté les mesures de sécurité compensatoires efficaces, aussi bien pour son propre personnel que pour l'ensemble des intervenants sur le chantier. Après l'interruption ou la fin de ce travail particulier, l'entreprise mettra en place les dispositifs de protection collective assurant un niveau de sécurité équivalent. En cas de carence d'une entreprise concernant la mise en place de protections collectives dont l'absence est de nature à causer un risque, le maître d'œuvre fera poser ces protections par une entreprise de son choix, aux frais de l'entreprise défaillante. Toute personne qui constate une dégradation ou un défaut de protections collectives doit prévenir immédiatement son responsable hiérarchique ainsi que l'entreprise chargée de la maintenance des protections.

• Manutentions et levage

<i>Ascenseurs et monte-charges</i>	Mise en Oeuvre	Suivi Entretien	Délais
	LOT UNIQUE		Durée chantier
<p>L'utilisation des ascenseurs ou monte-charges existants du bâtiment est à privilégier selon les besoins afin de faciliter les approvisionnements en étage de l'ensemble des corps d'état. Dans ce cas il y a lieu de mettre en oeuvre les dispositions suivantes :</p> <ul style="list-style-type: none"> - vérifications réglementaires initiale et périodique, - protection de la cabine, - consignes d'utilisation et affichage obligatoire, - entreprise et personne chargée des dépannages et de la maintenance, - remise en état en fin d'opération. <p>A charge du lot unique</p>			

• Equipements de travail communs

<i>Utilisation de moyens communs : règles générales</i>	Mise en Oeuvre	Suivi Entretien	Délais
			Durée chantier
<p>Le prêt et l'utilisation par plusieurs entreprises d'un même équipement de travail permet de limiter les risques d'accident dus aux montages et démontages successifs des équipements. - Lorsque l'utilisation commune d'un équipement de travail est prévue au titre de l'organisation générale du chantier, elle se fera selon les règles d'organisation indiquées dans les pièces écrites des marchés, les documents de coordination, et selon les prescriptions réglementaires applicables à l'équipement. En complément, une convention de mise à disposition sera, si nécessaire, établie et signée par chacune des entreprises utilisatrices de l'équipement. - Lorsque l'utilisation commune d'un équipement résulte d'une initiative de plusieurs entreprises qui décident de se prêter un équipement afin de faciliter leur intervention sur le chantier, ces entreprises établiront au préalable par écrit, sous leur responsabilité, et d'un commun accord, une convention de mise à disposition.</p>			

Utilisation de moyens communs : convention de mise à disposition	Mise en Oeuvre	Suivi Entretien	Délais
			Durée chantier
<p>Une convention de mise à disposition, mentionnera, outre les noms et raisons sociales des entreprises concernées, les noms des responsables, la nature et les caractéristiques de l'équipement faisant l'objet du prêt, les modalités de sa mise à disposition, les obligations et les responsabilités de chacun, en particulier : - la date de mise à disposition, - les consignes de mise en œuvre et d'utilisation de l'équipement, les consignes de sécurité à respecter, - les obligations concernant les habilitations nécessaires à l'utilisation ou la conduite de l'équipement : habilitation du responsable hiérarchique de l'entreprise utilisatrice de l'équipement de travail, objet du prêt, - les obligations concernant les vérifications réglementaires de sécurité réalisées et à prévoir, - tout document utile à la mise en œuvre de l'équipement de travail : notice d'instructions du constructeur, carnet de maintenance, dernier compte-rendu de vérification réglementaire, constat contradictoire de l'état de l'équipement, etc...</p>			

• **Equipements, matériels, matériaux et produits : stockage, utilisation et maintenance**

Matériaux et matériels : règles générales	Mise en Oeuvre	Suivi Entretien	Délais
	LOT UNIQUE, Toutes les entreprises		Durée chantier
<p>Le stockage de matériels et matériaux sur le chantier doit garantir une circulation aisée du personnel et des véhicules/engins, que ce soit en extérieur ou en intérieur.</p>			

Matériaux et matériels : règles générales	Mise en Oeuvre	Suivi Entretien	Délais
	Toutes les entreprises, LOT UNIQUE		Durée chantier
<p>Les stockages doivent être organisés par chaque entreprise de manière à faciliter l'accès de son personnel ainsi que la mise en œuvre des équipements destinés aux interventions et aux manutentions nécessaires à leur gestion.</p>			

Matériaux et matériels : règles générales	Mise en Oeuvre	Suivi Entretien	Délais
	LOT UNIQUE, Toutes les entreprises		Durée chantier
<p>Selon la nature du stockage et son emplacement, un balisage pourra s'avérer nécessaire afin d'interdire son accès aux personnels non autorisés.</p>			

Matériaux et produits dangereux	Mise en Oeuvre	Suivi Entretien	Délais
			Durée chantier
<p>Les produits et matériaux dangereux seront stockés à l'extérieur de l'ouvrage ou dans des locaux prévus à cet effet (ventilation, accès limité...). Une signalisation appropriée sera mis en place par l'entreprise concernée afin d'informer le personnel de chantier de leur présence.</p>			

<i>Matériaux et produits dangereux</i>	Mise en Oeuvre	Suivi Entretien	Délais
			Durée chantier
La mise en œuvre des mesures de prévention adaptées à chaque produit ou matériaux est à la charge de l'entreprise concernée. Ces mesures doivent garantir la sécurité de son propre personnel mais également la sécurité du personnel des autres entreprises et des tiers. Elles seront détaillées dans le PPSPS de l'entreprise qui intégrera également les fiches du fabricant et les fiches de données sécurité des produits concernés.			

- Travaux particuliers**

<i>Travaux avec feu, points chauds ou générateurs d'étincelles</i>	Mise en Oeuvre	Suivi Entretien	Délais
	Toutes les entreprises		Durée chantier
Lorsque des travaux avec feu sont accomplis sur le chantier, des écrans et/ou des bâches de protection doivent être mis en œuvre par l'entreprise générant ce risque interfèrent avec les autres entreprises (risque de blessures) ou l'environnement (risque incendie). Des extincteurs à charge des entreprises concernées sont à prévoir à chaque poste de travail afin de pouvoir lutter contre un éventuel départ de feu. Il appartient à l'entreprise de s'assurer par tous moyens nécessaires de l'absence de possibilité de départ d'incendie après la fin de son intervention.			

- Essais et mise en service des installations de l'ouvrage**

<i>Essai et mise sous tension des réseaux et équipements électriques</i>	Mise en Oeuvre	Suivi Entretien	Délais
			Durée chantier
Le lot électricité concerné a en charge de contrôler la mise sous tension des installations définitives de l'ouvrage qu'il a réalisées. L'accès aux dispositifs de commande doit être interdit matériellement (sectionneurs cadenassés, armoires verrouillées...) aux personnes non autorisées. De plus, une signalisation sera apposée par le lot électricité concerné selon besoin.			

<i>Essai et mise sous tension des réseaux et équipements électriques</i>	Mise en Oeuvre	Suivi Entretien	Délais
			Durée chantier
Les entreprises demanderont la mise sous tension pour essais des équipements les concernant (ventilation, climatisation,...), au lot électricité concerné. Les installations électriques mises en service pour essais seront signalés sur les câblages et équipements par les entreprises réalisant les essais. Dès la fin de ces derniers, les entreprises demanderont au lot électricité concerné qu'il procède de nouveau à la consignation des circuits.			

<i>Réception des installations - Fin de chantier - Ouvrage en activité</i>	Mise en Oeuvre	Suivi Entretien	Délais
			Durée chantier
Lorsque le transfert de l'ouvrage ou d'une partie de l'ouvrage au propriétaire ou à l'exploitant implique une prise de possession des zones concernées par des tiers (public, habitants, locataires, personnels d'exploitation ou d'entretien, entreprises non agréées par la Maîtrise d'ouvrage ...), la coordination de sécurité doit alors être prise en charge par le nouveau donneur d'ordre. A ce stade, l'organisation et les règles de chantier ne sont en général plus compatibles avec un			

ouvrage en activité, ce qui clôture la mission du Coordonnateur SPS dans les zones concernées. Donc, afin de tenir compte de ce nouveau contexte et des interférences prévisibles entre les utilisateurs de l'ouvrage et les entreprises extérieures, le propriétaire- exploitant appliquera la réglementation dite « Entreprise utilisatrice-Entreprises extérieures » (Plans de prévention) telle que définie par le code du travail.